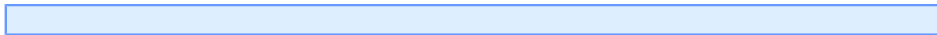


# Tutoriel 36 : La feuille frmDelFile saisie du code

par Gilbert Miralles ([gilmir.developpez.com](http://gilmir.developpez.com))

Date de publication : Vendredi 23 avril 2004

Dernière mise à jour : Lundi 11 février 2008



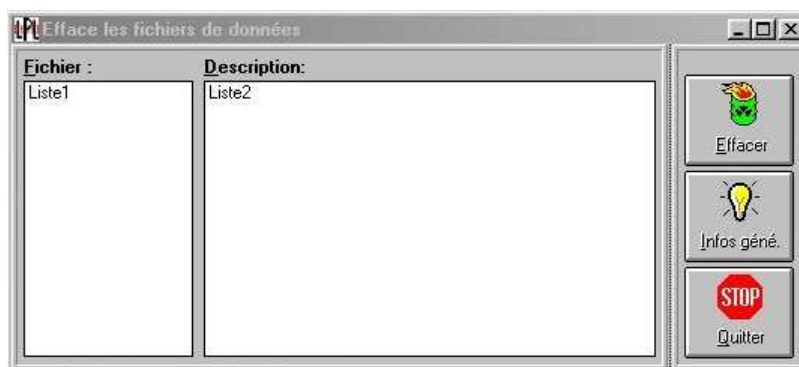
Exercice 4 - La feuille frmDelFile saisie du code  
Prochain tutoriel :

## Exercice 4 - La feuille frmDelFile saisie du code

### Réalisation de la feuille "frmDelFile"

qui va nous permettre d'effacer les données inutiles.

Vous avez la dimension de la feuille, vous pouvez vous inspirer de cette image pour reconstituer la feuille puisqu'elle est représentée grandeur nature.



Les boutons sont au format 3D issus du contrôle "Threed32" Si vous ne le possédez pas, utilisez des boutons standards sans option "images".

Les boutons 3D ne sont pas indispensables, c'est simplement plus esthétique.

Vous pouvez récupérer les images avec un logiciel du genre "Paint Shop Pro" si vous ne le possédez pas vous pouvez le télécharger sur le site de "[Gilmir.com](http://Gilmir.com)"

La conception de cette feuille est très simple puisqu'elle dispose de :

### 2 Labels

Label1 : "Fichier :"

Label2 : "Description :"

### 2 Panels

Panel3D1(conteneur Liste)

Panel3D2 (conteneur boutons)

### 2 zones de liste

Liste1

Liste2

### **3 boutons**

Command3D1

Command3D2

Command3D3

### **Nous procédons au codage des boutons, "le bouton Effacer"**

```
Sub Command3D1_Click ( )
  'Annule les initialisations :
  'efface tout
  For X% = 1 To 10
    BaseDonnees$(X%) = "": InfosBDonnees$(X%) = ""
  Next X%
  'Reclasser les entrées non effacées
  '(sans champs vides)
  For X% = 0 To Liste1.ListCount - 1
    'Entrée non effacée
    If Liste1.Selected(X%) = False Then
      'Marquée
      'Reprendre les information des champs de liste
      Nombre% = Nombre% + 1
      BaseDonnees$(Nombre%) = Liste1.List(X%)
      InfosBDonnees$(Nombre%) = Liste2.List(X%)
    End If
  Next X%
  Unload frmDelFile
End Sub
```

### **Le bouton "Infos générés"**

```
Sub Command3D3_Click ( )
  'Si les descriptifs des bases de données ne sont pas affichés intégralement, cette commande
  'permet d'appeler l'information complète
  'Nom de la base de données
  frmName!Panel3D1.Caption = BaseDonnees$(Liste1.ListIndex + 1) + ".vsw"
  'Descriptif de la base de données
  frmName!Panel3D2.Caption = InfosBDonnees$(Liste1.ListIndex + 1)
  'Longueur du fichier
  frmName!Panel3D3.Caption = Str$(FileLen(App.Path + "\datas\" + frmName!Panel3D1.Caption)) + "
  Byte"
  'Répertoire de travail
  frmName!Panel3D4.Caption = App.Path + "\DATAS"
  frmName.Show 1
End Sub
```

### **Le bouton "Quitter"**

```
Sub Command3D2_Click ( )
  Unload frmDelFile
```

```
End Sub
```

### **Codage des zones de liste**

```
Sub Listel_Click ( )
'La sélection du fichier conduit automatiquement à la sélection du descriptif
'Calcule l'index de la liste
Liste2.ListIndex = Listel.ListIndex
'Marquage de l'entrée correspondante
Liste2.Selected(Liste2.ListIndex) = True
'Remarque : le calage de la 2ème liste est optimiste :
la liste n'est pas analysée pour l'effacement
End Sub
```

```
Sub Liste2_Click ( )
'La sélection du fichier conduit automatiquement à la sélection du descriptif
'Calcule l'index de la liste
Listel.ListIndex = Liste2.ListIndex
'Marquage de l'entrée correspondante
Listel.Selected(Listel.ListIndex) = True
'Remarque : le calage de la 1ère liste est indispensable car il permet de récupérer
les entrées marquées
End Sub
```

### **Ecriture de la procédure Form Load**

```
Sub Form_Load ( )
'Affiche les bases de données et leurs descriptifs
For X% = 1 To 10
If BaseDonnees$(X%) <> "" Then
'Nom du fichier dans liste n° 1
Listel.AddItem BaseDonnees$(X%)
'Descriptif dans liste n° 2
Liste2.AddItem InfosBDDonnees$(X%)
End If
Next X%
'Centre la feuille à l'écran
CenterForm Me
End Sub
```

Prochain tutoriel :

 ***code d' action de la feuille "frmFileOpen"***

