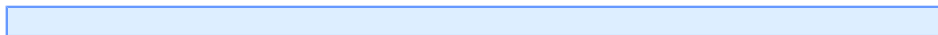


Tutoriel 5 : Création des menus (Contrôles)

par Gilbert Miralles (gilmir.developpez.com)

Date de publication : Lundi 18 mars 2003

Dernière mise à jour : Lundi 28 janvier 2008



I - Introduction

II - Créateur de menus, boîte de dialogue

II-A - Options de la boîte de dialogue

III - Apprenons à réaliser des barres de menu dans notre interface.

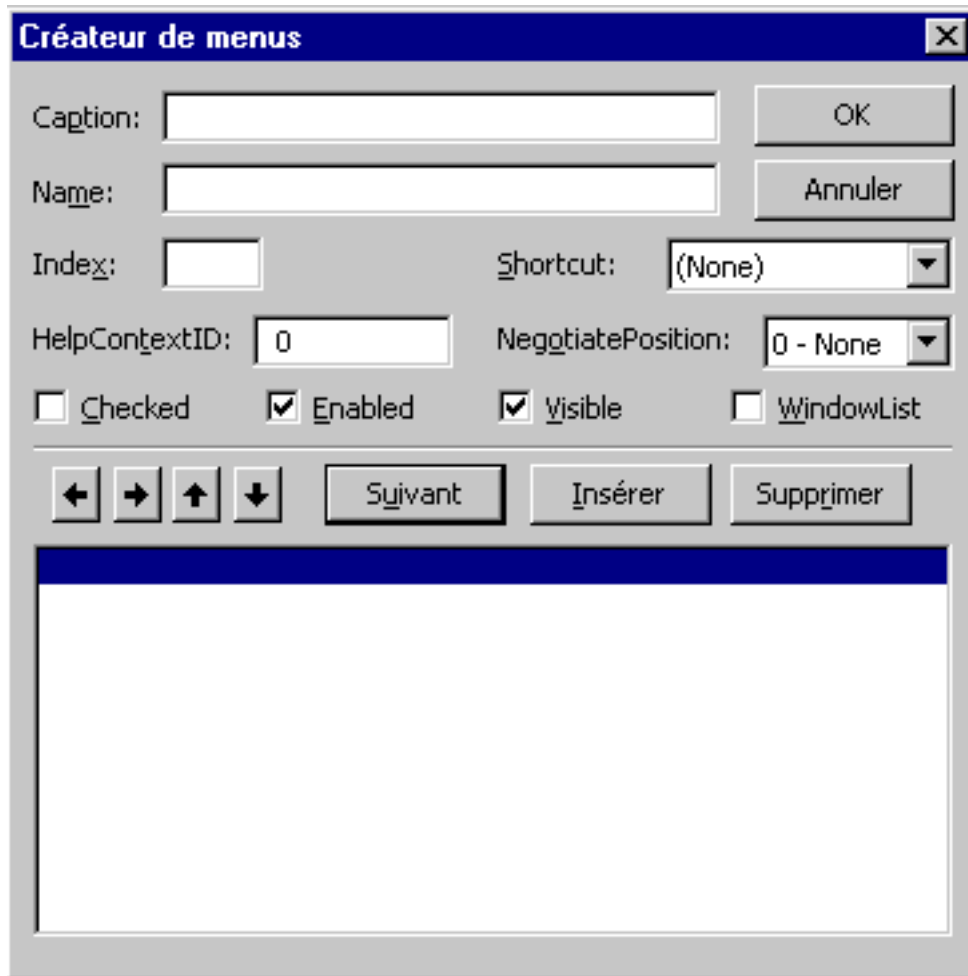
Prochain tutoriel :

I - Introduction

Un contrôle **Menu** affiche un menu personnalisé pour votre application. Un menu peut inclure des commandes, des titres de sous-menus et des barres de séparation. Vous pouvez créer des menus dans lesquels figurent jusqu'à quatre niveaux de sous-menus.

II - Créateur de menus, boîte de dialogue

Pour créer un contrôle **Menu**, utilisez le Créateur de menus. Entrez le nom du **Menu** dans la zone Caption. Pour créer une barre de séparation, tapez simplement un trait d'union (-) dans la zone Caption. Pour afficher une coche à gauche du nom d'un élément de menu, activez la case à cocher Checked.



Bien que certaines propriétés des contrôles **Menu** puissent être définies dans le Créateur de menus, toutes les propriétés de ces contrôles sont disponibles dans la fenêtre Propriétés. Pour afficher les propriétés d'un contrôle de **Menu**, sélectionnez son nom dans la zone Objet de la partie supérieure de la fenêtre Propriétés.

Lorsque vous créez une application MDI, la barre de menus de la feuille MDI fille remplace celle de l'objet **MDIForm** quand la feuille fille est activée.

II-A - Options de la boîte de dialogue

Caption

Vous permet d'entrer les noms de menu ou de commande qui apparaîtront sur votre barre de menus ou dans un menu.

Si vous voulez créer une **barre séparatrice** dans votre menu, tapez un simple trait d'union (-) dans la zone Caption.

Pour permettre à l'utilisateur d'accéder au menu par l'intermédiaire du clavier, insérez un caractère (&) avant une lettre. Au moment de l'exécution, cette lettre apparaît soulignée (le caractère & reste invisible), et l'utilisateur peut accéder au menu ou à la commande en appuyant sur ALT et la lettre. Si vous souhaitez qu'un caractère & apparaisse dans le menu, tapez deux caractères & consécutifs dans la légende.

Name

Vous permet d'entrer un nom de contrôle pour l'élément de menu. Ce nom est un identificateur utilisé uniquement pour accéder à l'élément de menu dans le code. Il n'apparaît pas dans le menu.

Index

Vous permet d'affecter une valeur numérique qui détermine la position du contrôle à l'intérieur d'un groupe de contrôles. Cette position n'a aucun rapport avec la position à l'écran.

ShortCut

Vous permet de sélectionner un raccourci clavier pour chaque commande.

HelpContextID

Vous permet d'affecter une valeur numérique unique pour l'identificateur de contexte. Cette valeur est utilisée pour trouver la rubrique appropriée dans le fichier d'aide identifié par la propriété **HelpFile**.

NegotiatePosition

Vous permet de sélectionner la propriété **NegotiatePosition** du menu. Cette propriété détermine si le menu apparaît dans une feuille conteneur, et, si oui, à quel emplacement.

Checked

Vous permet d'ajouter une coche à la gauche d'un élément de menu. Celle-ci est généralement utilisée pour signaler si une option à bascule est validée ou non.

Enabled

Vous permet de décider si l'élément de menu doit répondre à des événements, ou doit être grisé si vous voulez qu'il soit indisponible.

Visible

Vous permet de rendre l'élément visible dans le menu.

WindowList

Détermine si le contrôle Menu contient une liste des feuilles MDI fille ouvertes dans une application MDI.



Flèche vers la droite

Déplace le menu sélectionné d'un niveau vers le bas lorsque vous cliquez dessus. Vous pouvez créer jusqu'à quatre niveaux de sous-menus.



Flèche vers la gauche

Déplace le menu sélectionné d'un niveau vers le haut lorsque vous cliquez dessus. Vous pouvez créer jusqu'à quatre niveaux de sous-menus.



Flèche vers la haut

Déplace l'élément de menu sélectionné d'une position vers le haut à l'intérieur d'un même niveau de menu à chaque fois que vous cliquez dessus.



Flèche vers la bas

Déplace l'élément de menu sélectionné d'une position vers le bas à l'intérieur d'un même niveau de menu à chaque fois que vous cliquez dessus.

Zone de liste du menu

Zone de liste qui affiche une liste hiérarchique des éléments de menu. Les éléments de sous-menus sont indentés pour indiquer leur position ou leur niveau hiérarchique.

Suivante

Déplace la sélection vers la ligne suivante.

Insérer

Insère une ligne dans la liste, au-dessus de la ligne actuellement sélectionnée.

Supprimer

Supprime la ligne actuellement sélectionnée.

OK

Ferme le Créateur de menus et applique toutes les modifications à la dernière feuille sélectionnée. Le menu est disponible au moment de la création ;; toutefois le fait de sélectionner un menu à la création ouvre la fenêtre Code pour l'événement Click de ce menu, sans exécuter aucun code d'événement.

Annuler

Ferme le Créateur de menus et annule toutes les modifications.

III - Apprenons à réaliser des barres de menu dans notre interface.

Donnons le "Focus" à notre feuille de travail en la sélectionnant tout simplement, la barre de titre s'affiche avec la couleur bleu que vous connaissez bien.

Cliquez dans la barre de menu de V.B sur l'étiquette "Fenêtre" puis sur l'étiquette "Création de menus".

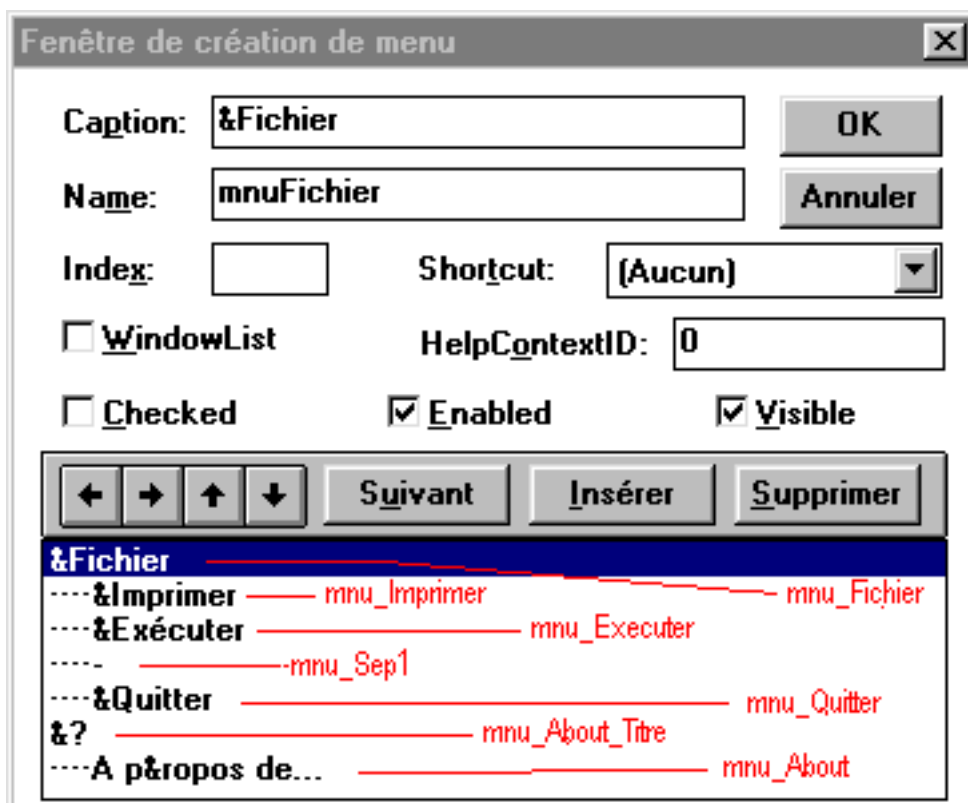
Ou bien,

Dans la barre d' outils de l'interface de VB, cliquez sur l'icône qui représente un fichier



le troisième en partant de la gauche. (Il est nécessaire qu'une feuille soit affichée)

Vous visualisez le créateur de menu.



La fenêtre de création de menus s'ouvre.

- **1ère étiquette - l'étiquette intitulée 'Fichier' (Etiquette Parent)**
 - Dans la propriété "Caption"
 - Ecrire : [&Fichier] (sans les []) puis appuyez sur la touche tabulation (Tab) de votre clavier
 - votre curseur se positionne dans le champs de saisie intitulé "Name"
 - Ecrire : [mnu_Fichier], dans la propriété "Name", appuyez sur Tab(bouton clavier)

1ère sous étiquette - l'étiquette 'Imprimer' (Etiquette Fille)

- Appuyez sur le bouton " Suivant" pour ouvrir une nouvelle fenêtre de saisie.
- Ecrire : [&Imprimer] dans la propriété "Caption" appuyez sur Tab, puis,
- Ecrire : [mnu_Print], dans la propriété "Name", appuyez sur Tab,
- ensuite cliquez sur le bouton flèche droite pour créer une étiquette fille qui sera logée dans l'étiquette (Parent) intitulée "Fichier"

2ème sous étiquette - l'étiquette intitulée 'Exécuter' (Etiquette Fille)

- Appuyez sur le bouton " Suivant" pour ouvrir une nouvelle fenêtre de saisie.
- Ecrire : [&Exécuter] dans la propriété "Caption" appuyez sur la Tab puis,
- Ecrire : [mnu_Execut, dans la propriété "Name", appuyez sur Tab
- Si les quatre petits points avant la commande &Executer ne sont pas représentés alors, cliquez sur le bouton flèche droite pour créer une étiquette fille qui sera logée dans l'étiquette (Parent) intitulée "Fichier" sinon,

Insérer une ligne de séparation (Etiquette Fille)

- Appuyez sur le bouton " Suivant" pour ouvrir une nouvelle fenêtre de saisie. (les 4 petits points s'inscrivent automatiquement)
- Ecrire : [-] (tiret de séparation situé sur la touche "6" de votre clavier) dans la propriété "Caption ", appuyez sur "Tab"
- Ecrire : [mnu_Sep1, dans la propriété "Name", appuyez sur Tab

3ème sous étiquette - l'étiquette intitulée 'Quitter' (Etiquette Fille)

- Appuyez sur le bouton " Suivant" pour ouvrir une nouvelle fenêtre de saisie.
- Ecrire : [&Quitter] dans la propriété "Caption" appuyez sur la Tab puis,
- Ecrire : [mnu_Quitter, dans la propriété "Name", appuyez sur Tab

2ème étiquette - l'étiquette intitulée "?" (Etiquette Parent)

- Appuyez sur le bouton "Suivant" pour ouvrir une nouvelle fenêtre de saisie.
- Ecrire : [?] dans la propriété "Caption" appuyez sur la Tab puis,
- Ecrire : [mnu_About_Titre, dans la propriété "Name", appuyez sur Tab

(observez que devant le caractère " ? " nous n'avons pas les 4 petits points (étiquette Parent)

1ère sous étiquette - l'étiquette intitulée "A propos de..." (Etiquette Fille)

- Appuyez sur le bouton " Suivant" pour ouvrir une nouvelle fenêtre de saisie.
- Ecrire : [&A propos de...] dans la propriété "Caption" appuyez sur la Tab puis,,
- Ecrire : [mnu_About, dans la propriété "Name", appuyez sur Tab

ensuite cliquez sur le bouton flèche droite pour créer une étiquette fille qui sera logée dans l'étiquette (Parent)

- Appuyer sur le bouton "OK" ,contrôlez votre travail et sauvegardez le..Vous avez écrit votre première " **barre de menus**"

Prochain tutoriel :

 ***Un environnement basé sur l'objet***

